



ORDINANZA n° _____ / 2024

del ____ /02 /2024

Direzione competente: TEC/OPE

Oggetto: **COMPLETAMENTO DEI LAVORI DI RIQUALIFICAZIONE DELLA BANCHINA DI ORMEGGIO IN CALATA V NEL PORTO DI TARANTO**
DISCIPLINA DELLE CONDIZIONI D'ESERCIZIO DELLA BANCHINA E DEI PIAZZALI IN RADICE DEL MOLO POLISETTORIALE

IL PRESIDENTE

Su proposta dell'ing. Gianluca SEMITAI, responsabile del procedimento dell'intervento in oggetto.

Sentiti il sig. Giuseppe Lecce, Responsabile della Direzione Operativo, Demanio e Sicurezza dell'Ente;
l'ing. Domenico Daraio, Responsabile della Direzione tecnica;

Premesso che

- l'intervento in oggetto rientra nell'ampio progetto di Riqualificazione del Molo Polisetoriale, individuato nell'ambito dell'*Accordo per lo Sviluppo dei Traffici Containerizzati nel Porto di Taranto e il Superamento dello Stato d'Emergenza Socio-Economico-Ambientale*, firmato il 20 giugno 2012, che ha riguardato l'ammmodernamento della banchina di ormeggio di circa 1200 m e la riqualificazione della banchina e dei piazzali in radice del Molo Polisetoriale;
- originariamente l'area oggetto di riqualificazione, di estensione pari a circa 60.000 mq, era limitata al tratto di radice del Molo Polisetoriale, dalla progr. 1.500 m a progr. 1.800 m (banchina operativa), e ad un tratto della calata V dalla progr. 1.800 m alla 2.050 m (banchina di servizio);
- l'intervento realizzato e concluso nel 2019 ha riguardato l'adeguamento di opere strutturali e impiantistiche lungo le banchine in radice, ad eccezione dell'area tra la progr. 2.000 m e la progr. 2.050. Tale area è stata stralciata dall'appalto in quanto non risultava nella disponibilità della SA, in ragione del titolo concessorio in favore della Grandi Lavori Fincosit SpA;
- il tratto di banchina, stralciato dall'appalto concluso nel 2019, è rientrato nella disponibilità dell'AdSP, pertanto si è reso necessario completare l'intervento di riqualificazione della calata V, utilizzando le stesse modalità realizzative e tecnologiche adottate nell'ambito della progettazione e realizzazione dei lavori effettuati e collaudati nel 2019 in radice al Molo Polisetoriale;

Considerato che

- in data 21 marzo 2023 è stato sottoscritto con l'impresa Ottomano Ing. Carmine Srl il contratto per l'esecuzione del *"Completamento dei lavori di riqualificazione della banchina di ormeggio in Calata V nel Porto di Taranto"*.
- i lavori sono stati consegnati all'impresa appaltatrice in data 04.05.2023;
- l'ultimazione dei lavori è avvenuta in data 05.10.2023, come accertato con Certificato di Ultimazione lavori redatto dal Direttore dei Lavori in data 09.10.2023;
- il collaudatore, ing. Gianfranco Tonti, ha emesso il certificato di collaudo statico in data 22.12.2023 e il certificato di collaudo tecnico-amministrativo in data 29.12.2023.

Ritenuto necessario disciplinare le condizioni d'esercizio della banchina e dei piazzali in radice del Molo Polisetoriale, così come modificati dalla realizzazione dell'intervento in oggetto.

Letto ed applicato l'art. 6, co. 4, lett. a) della legge 84/94 e s.m.i. sul potere di regolamentazione e di ordinanza in riferimento alla sicurezza nell'ambito del porto.

Visti

- il Decreto del Presidente n.1 del 24.01.2024 di ammissibilità dell'atto di collaudo tecnico amministrativo dell'intervento in oggetto;
- il Decreto del Ministro delle Infrastrutture e dei Trasporti n.14 in data 14.01.2021 di nomina del Presidente dell'Autorità di Sistema Portuale del Mar Ionio, Porto di Taranto.

ORDINA**Articolo 1**

La banchina e i piazzali in radice al Molo Polisettoriale sono idonei allo svolgimento delle operazioni portuali secondo le condizioni d'esercizio riportate nell'allegata scheda tecnica.

Sulle predette aree vige l'obbligo per le imprese portuali operanti di tener conto della nuova configurazione della banchina e delle condizioni di esercizio della stessa e dei suoi arredi, al fine di assicurare le condizioni di igiene e sicurezza sulle aree interessate da operazioni portuali e salvaguardare la sicurezza di tutte le persone presenti in ambito portuale.

Articolo 2

L'ordinanza n. 21/2019 del 27.09.2019 è abrogata.

Articolo 3

È fatto obbligo, a chiunque spetti, di osservare e far osservare le disposizioni contenute nella presente ordinanza; i contravventori, salvo che il fatto non costituisca diversa fattispecie di illecito penale o amministrativo, saranno perseguiti, secondo i casi ai sensi del Codice della Strada o ai sensi dell'art.1174 del Codice della Navigazione.

Ai fini della idonea diffusione la presente ordinanza sarà affissa all'Albo della Autorità di Sistema Portuale del Mar Ionio e pubblicata sul sito web istituzionale.

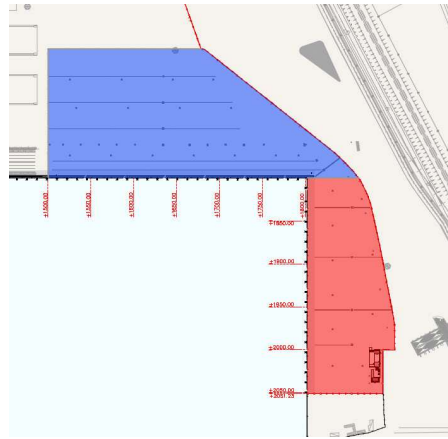
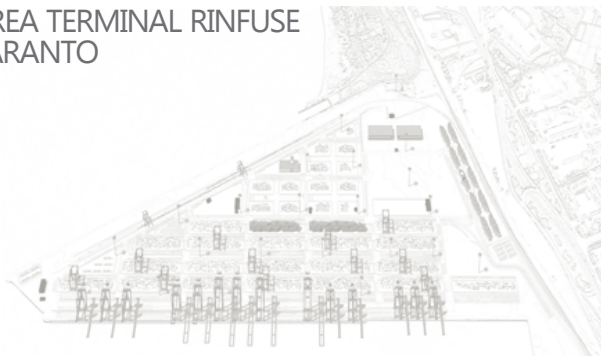
Copia della presente ordinanza sarà trasmessa alla Capitaneria di porto, alla Polizia di frontiera ed alla Guardia di Finanza (forze di polizia normalmente operanti in porto) ai fini di una più ampia e completa informazione, vigilanza e controllo.

Si allega:

Scheda operativa radice Molo Polisettoriale e Calata V

Il Presidente
Prof. Avv. Sergio PRETE (*)

() Documento informatico firmato digitalmente ai sensi del D.Lgs. n. 82/2005 che sostituisce il documento cartaceo e la firma autografa*



Banchina Polisetoriale pr. 1.500 ÷ 1.800 m
Caratteristiche all'ormeggio

Fondale	
Profondità (m)	-14,00

Bitte da 60 t	
Materiale	Ghisa sferoidale
Capacità (t)	60
n.	6
Interasse (m)	46,00 ÷ 46,60

Bitte da 10 t	
Materiale	Ghisa sferoidale
Capacità (t)	10
n.	7
Interasse (m)	46,00 ÷ 46,60

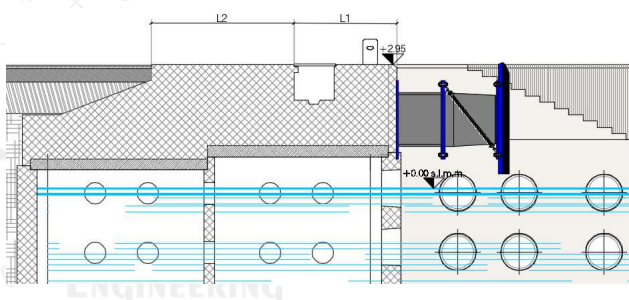
Parabordi	
Tipo	Fender CP 1250
Energy Absorption	883 kNm (berthing angle 0°) 840 kNm (berthing angle 10°)
Reaction Force (kN)	1.240
Deflection	70%
n.	26
Interasse (m)	11,70

Performance banchina

Sovrastruttura	
Quota (s.l.m.m.)	2,90 ÷ 2,95
Larghezza L1 (m)	2,40
Larghezza L2 (m)	3,20
Lunghezza (m)	300

Condizioni di esercizio	
Carichi distribuiti ammessi su L1: Classe 1-Folla compatta (t/mq)	0,6
Carichi distribuiti ammessi su L2 (t/mq)	3

Sezione corrente sovrastruttura banchina Polisetoriale



Banchina Calata V pr. 1.800 m ÷ 2.051,23 m
Caratteristiche all'ormeggio

Fondale	
Profondità (m)	-14,00

Bitte da 60 t	
Materiale	Ghisa sferoidale
Capacità (t)	60
n.	11
Interasse (m)	23,27 ÷ 23,50

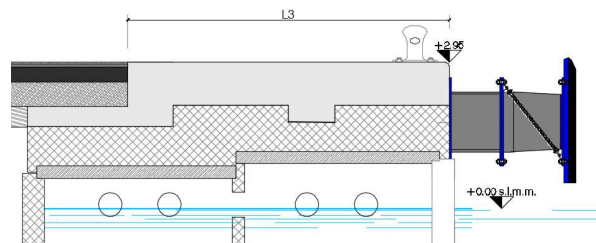
Parabordi	
Tipo	Fender CP 1250 / DCN-1050H
Energy Absorption	883 kNm (berthing angle 0°) 840 kNm (berthing angle 10°) 795,5 kNm
Reaction Force (kN)	1.240 / 1272,8
Deflection	70% / 72%
n.	16+5
Interasse (m)	11,70

Performance banchina

Sovrastruttura	
Quota (s.l.m.m.)	2,95
Larghezza L3 (m)	6,90
Lunghezza (m)	251,23

Condizioni di esercizio	
Carichi distribuiti ammessi su L3 (t/mq)	3

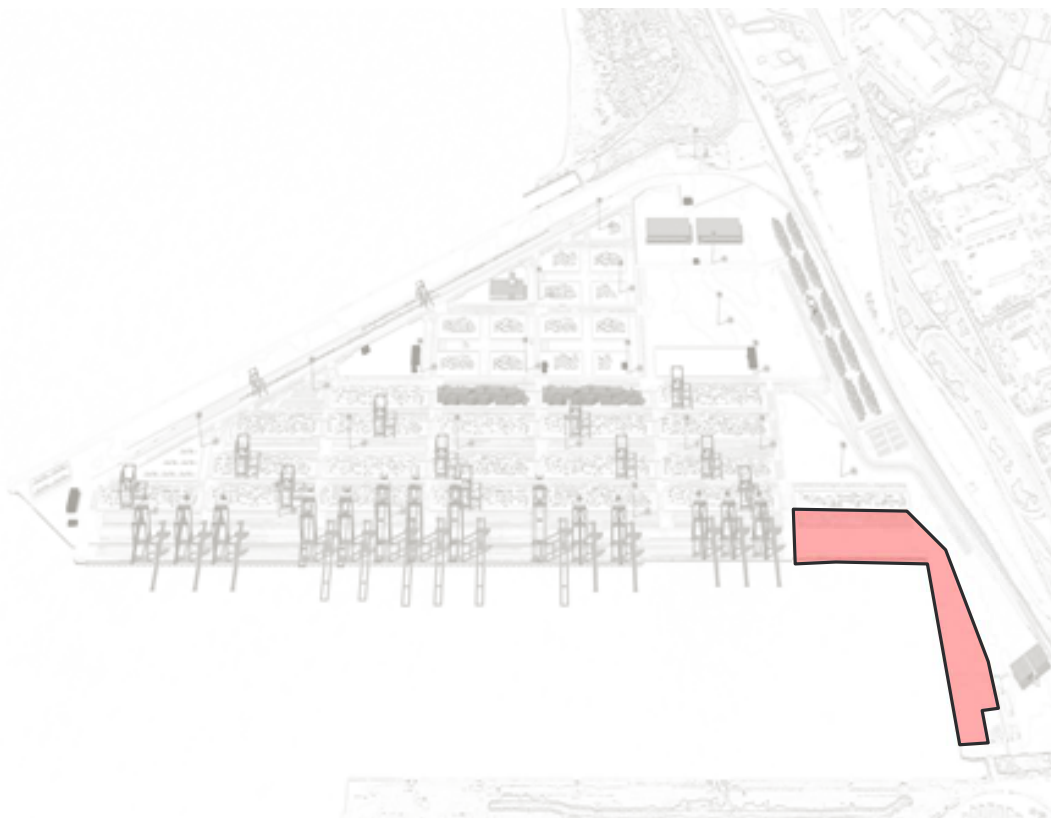
Sezione corrente sovrastruttura banchina Calata V



Performance piazzale

Pavimentazione	
Area pavimentazione in asfalto-cemento (mq)	~57.000

Condizioni di esercizio	
Carichi distribuiti ammessi (t/mq)	3
Resistenza a compressione (MPa)	≥8
Canalette e chiusini (UNI EN 124)	Classe F900



Stralcio planimetrico

